

**Volt Magic JS-18 取扱説明書**

この度はモバイルジャンプスターター『**Volt Magic JS-18**』(以下、本製品)をお買い上げいただきありがとうございます。正しくご使用いただくために本書を良くお読みの上ご使用ください。

**■本製品の主な特徴**

- バッテリーがあがった車のエンジンの始動ができます。  
《対象車の目安: 12V ガソリン車: 排気量 6000cc 未満/ディーゼル車: 4000cc 未満》
  - スマートフォンやタブレット端末の充電が行えます。(スマホ: 約6回 / タブレット約2回) ※充電回数は目安です。
  - 防水仕様(IP66 相当)です。
  - ジャンプスターター端子にはカバーがついているので安全です。
  - 万が一ショートしてもジャンプケーブルは短絡防止機能があるので安心です。
  - 万が一間違えてプラスとマイナスを逆に接続しても防止機能があるので安心です。
- ※ **安全のためにも故意にショート(短絡)や逆接続等を行わないでください。**

**本製品は最新の RoyPow テクノロジーを使用しており、ケース等のロゴはその証です。**

**■エンジン始動適合車両**

- 適合車両(目安): 12V ガソリン車で排気量 6000cc未満、ディーゼル車で排気量 4000cc未満
- 適合車両でも、バッテリーの状態や車両の状態等によっては、エンジンがかからない場合がありますこと予めご了承ください。適合車両以外の車両でご利用されると本製品の故障の原因となります。また保証対象外となりますので予めご了承ください。※本製品は車両バッテリーがセルを廻すことが出来ない程度に弱った際に、本製品と併用することで補助としてセルを廻すことができる商品です。バッテリーが完全に放電した場合や、バッテリー端子を外した状態での動作は保証いたしません。

**■ご注意**

- 本製品のジャンプスターター端子には常時電圧が印加されておりますので、端子のショートは十分にご注意下さい。万が一ショートした場合は爆発などの危険性がありますのでご注意ください。
- エンジンスタート時は連続で5秒以上セルモーターを回さないで下さい。またエンジン始動が3回連続してできなかった場合はそれ以上行わないでください。本製品の故障の原因となります。
- エンジン始動の際は、ジャンプスターター端子にジャンプケーブルの青色コネクタを奥までしっかり挿入してください。
- 本製品の故障を防ぐために、エンジンが始動したら、30秒以内に本製品を車両から外してください。
- ジャンプスターター接続時には車両の+(赤)/-(黒)の極性を間違えないように十分ご注意ください。また車両金属部分への短絡も合わせてご注意ください。万が一間違えると当製品や車両に重大な損害を与える場合があります。この場合も弊社はその責任を一切負いかねますので予めご了承ください。
- 本製品のスマートクランプにはショートや逆接続の保護機能がありますが、故意にショート等の動作を行わないでください。
- 本製品を常時充電していると、本製品のバッテリーの寿命が短くなりますので行わないでください。
- 初めてご利用になる場合は、必ず満充電にしてから行ってください。
- エンジンの始動を確実にするため、少なくとも3ヶ月に1回、本製品の充電を行ってください。
- 本製品は決して分解しないでください。また、防水仕様ではありますが水に浸したり落下させたりしないようにしてください。
- おお客様の手の届かない場所で保管をしてください。
- 本製品は気温が70℃を超える場所で保管しないでください(推奨保管温度:-10℃~45℃)。
- 本製品の充電は周囲の気温が0~40℃の間で行ってください。
- 本製品の動作による二次的な損害の補償については当社では一切その責任を負いかねますことご了承ください。

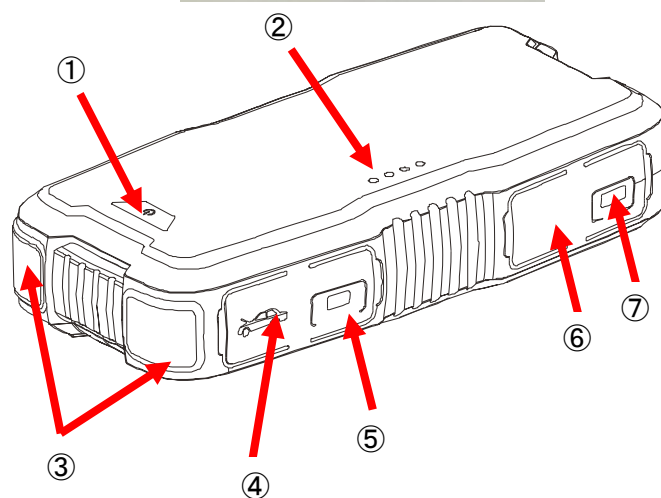
**同梱品** ※ご利用前に商品の過不足が無いかどうか確認してください

- 本体 1
- スマートジャンプケーブル 1
- モバイル端末充電ケーブル 1
- 充電用マイクロUSBケーブル 2
- USBカーチャージャー 1
- DCコネクタ《シガーソケット》 1
- 専用ケース 1
- 取扱い説明書(本書) 1



《本体各部名称》

| 番号 | 名称                      |
|----|-------------------------|
| ①  | スイッチボタン                 |
| ②  | バッテリーインジケータ             |
| ③  | LEDライト                  |
| ④  | ジャンプスターター端子             |
| ⑤  | DC出力(12V 10A)           |
| ⑥  | 充電端子(マイクロUSB 5V2.1A) 2口 |
| ⑦  | USB出力端子(5V 2.4A) 2口     |



**本製品の充電方法**

1. マイクロUSBケーブルを充電端子に挿入してください。充電端子は2箇所両方に接続すると充電がより早く行えます。
2. 片端のUSBコネクタをお手持ちのパソコンやUSBコンセントの端子等に接続して充電を行ってください。
3. 付属USBカーチャージャーで、車内(エンジン始動中)でも充電をすることができます。
4. 充電中はバッテリーインジケータが点灯・点滅します。
5. 満充電になると自動的に充電が終了します。

《充電時間目安》

5V/4A 約5~6時間

5V/2A 約9~10時間、

※ 充電時間はご利用になるUSB機器もしくは充電器により時間が異なります。



《バッテリーインジケータ表示とバッテリー残量》

| バッテリーインジケータ状態 |                        | バッテリー残量《目安》 |
|---------------|------------------------|-------------|
| ○ ○ ○ ◎       | 1つ目のLEDが点滅             | 25%以下       |
| ○ ○ ◎ ●       | 2つ目のLEDが点滅(1つ目は点灯)     | 25%~50%     |
| ○ ◎ ● ●       | 3つ目のLEDが点滅(1、2つ目は点灯)   | 50%~75%     |
| ◎ ● ● ●       | 4つ目のLEDが点滅(1、2、3つ目は点灯) | 75%~99%     |
| ● ● ● ●       | 4つのLEDが点灯              | 100%        |

## 操作方法

### 《エンジン始動方法》

|  |  |  |
|--|--|--|
| <p>1 ジャンプスタート(エンジン始動)をする場合は、<u>バッテリーインジケータが3つ以上点灯</u>の状態で行ってください。3つ未満の場合は本体の充電を行ってください。</p>   | <p>2 <u>付属のジャンプケーブルを車両のバッテリー端子に接続してください。</u>赤はバッテリー端子のプラス側に、黒はバッテリー端子のマイナス側です。間違わないでください。</p>  | <p>3 本体のジャンプスターター端子に、ジャンプケーブルの青色のコネクタを奥までしっかりと挿入してください。</p>   |
| <p>4 ジャンプケーブルのLEDインジケータが<u>緑色に点灯</u>するかどうか確認してください。緑色の場合はエンジンスタートokの状態です。赤色の場合は、ジャンプスターター端子(青色コネクタ)の挿入状態やバッテリー端子の状態(サビ有無、端子のつかみ具合)を確認してください。</p> <div style="border: 1px solid green; padding: 2px; display: inline-block; margin-bottom: 5px;">インジケータ 緑点灯確認</div>  | <p>5 エンジンキーをまわしてエンジンを掛けてください。</p>  | <p>6 エンジンが始動したら、まず先に<u>ジャンプケーブルの青色コネクタを本体から抜いてください</u>(先にジャンプケーブルをバッテリー端子から外さないでください)。その後ジャンプケーブルをバッテリー端子から速やかに外してください。<u>端子はエンジン始動後30秒以内に外してください。</u></p>  |

### 【注意事項】

- ジャンプケーブルは必ず本製品に付属の純正のケーブルを使用してください。
- 必ず先に、付属のジャンプケーブルを車両のバッテリー端子に接続してください。ジャンプケーブルをバッテリー端子に接続する前に本体のジャンプスターター端子に接続しないでください。
- ジャンプケーブルの青色コネクタは本体のジャンプスターター端子に奥までしっかりと挿入してください。
- エンジンスタート時は連続で5秒以上セルモーターを回さないでください。
- エンジン始動が3回連続してできなかった場合はそれ以上行わないでください。
- エンジンが始動できない場合はバッテリー端子の汚れ・サビの有無やバッテリー端子にしっかりと接続されているか確認してください。
- エンジンが始動したら速やか(30秒以内)に、ジャンプケーブルをバッテリー端子から外してください。

### 《スマホ、タブレット等の充電方法》

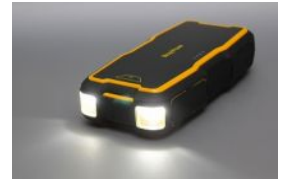
1. 付属のモバイル端末充電ケーブルを本体のUSB出力端子に接続してください。
2. スマートフォン、タブレットなど充電する機器と接続してください。
3. スイッチボタンを押すと充電が開始します。(出力 5V/2.4A)
4. 充電が完了すると自動に充電を終了します。

《注意》本製品は、入力電流(充電電流)が80mA以下の製品の充電を行うことはできません。



## 《LEDライト》

- LEDライト(白色)を点灯または消灯するには、スイッチボタンを長押し(約3秒)してください。
- LEDライト(白色)は、点灯中にスイッチボタンを短く1回押すと点灯パターンの変更ができます。  
《点灯パターン》 点灯 → SOS点滅 → ストロボ点滅
- LEDライトは、消灯中にスイッチボタンを素早く2回押すと緑と赤のフラッシュライトが点滅します。  
点滅中に素早く2回押すと消灯します。



## 《DC出力》

- 付属のDCコネクタを本体のDC出力に挿入すると、DC12V/10Aの出力をご利用できます。

## 製品仕様

|           |  |
|-----------|--|
| 本体サイズ     | 寸法 200×96×43 mm / 重量 800g                        |
| バッテリー容量   | 18,000mAh/66.6Wh                                 |
| 入力        | 5V/4.2A(デュアルマイクロUSBポート)                          |
| 出力        | 5V/2.4A(デュアルUSBポート)、12V(ジャンプスターター)、12V(DC出力 10A) |
| 始動対象車《目安》 | 12V ガソリン車 6000cc 未満またはディーゼル車 4000cc未満 ※24V車は対象外  |
| 充電時間      | 最短 約5時間(充電でご利用のUSB機器の出力に依存)                      |
| 動作保証温度    | -20°C~60°C(推奨温度-10°C~45°C)                       |

《発売元》 株式会社プロテクタ 〒444-2134 愛知県岡崎市大樹寺 2-19-2 電話番号 0564-65-8410

2016-06(ver.1.0)